



RISQUES NATURELS

# LES GESTES QUI SAUVENT QUE FAIRE EN CAS D'ALÉA NATUREL ?

## S'INFORMER ET SE PRÉPARER EN AMONT d'un aléa naturel

1

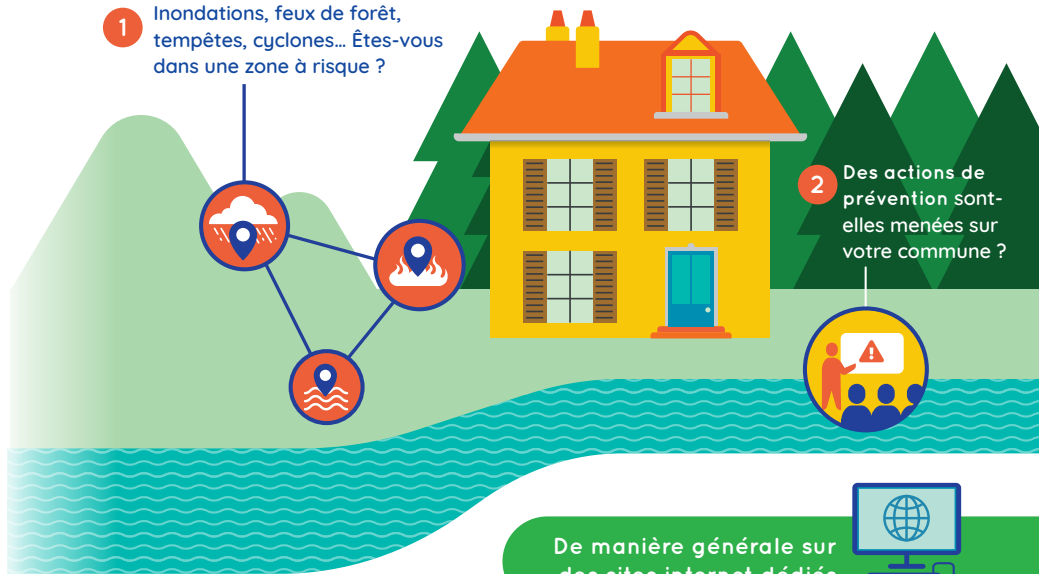
Renseignez-vous

Après de votre mairie ou de votre préfecture  
pour connaître l'historique de votre région



1 Inondations, feux de forêt,  
tempêtes, cyclones... Êtes-vous  
dans une zone à risque ?

2 Des actions de  
prévention sont-elles  
menées sur  
votre commune ?



De manière générale sur  
des sites internet dédiés



► Un aléa naturel est un phénomène d'origine naturelle plus ou moins prévisible auquel sont exposés des personnes et/ou des biens. Il peut être plus ou moins violent et potentiellement dangereux sur les plans humains, économiques et/ou environnementaux.

Keraunos pour les  
tempêtes et tornades :

Connaitre les risques  
près de chez moi :

Pour les incendies,  
recensement des feux dans  
la région méditerranéenne  
depuis 1973 :

KERAUNOS



[keraunos.org](http://keraunos.org)



GÉORISQUES



[georisques.gouv.fr](http://georisques.gouv.fr)



Base de données  
PROMÉTÉE



[www.promethee.com/  
incendies](http://www.promethee.com/incendies)



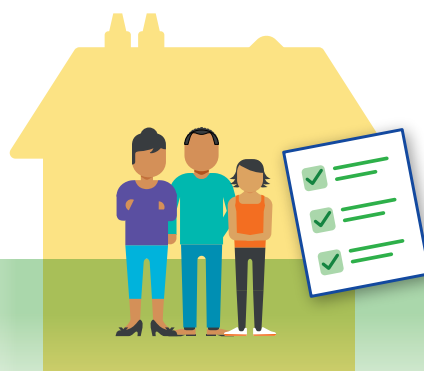
ASSURANCE  
PRÉVENTION  
Les assureurs se mobilisent

en partenariat avec



WEDODATA

© Assurance Prévention - 2021



Complétez votre Plan  
familial de Mise en sécurité



Il est important de familiariser tous les  
membres de votre foyer à ce dispositif.

[www.interieur.gouv.fr/  
Media/Securite-civile/Files/  
je-me-protège-en-famille](http://www.interieur.gouv.fr/Media/Securite-civile/Files/je-me-protège-en-famille)





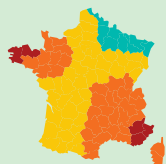
**RISQUES NATURELS**  
Que faire en cas  
d'aléa naturel ?

## S'INFORMER ET SE PRÉPARER EN AMONT d'un aléa naturel

2

Soyez attentif aux informations  
de vigilance et d'alerte

Informations de vigilance



Consulter la carte  
**Vigilance de**  
Météo-France

vigilance.  
meteofrance.fr



**VIGICRUES**

Consulter le site  
**Vigicrues**

www.  
vigicrues.  
gouv.fr



Consulter l'application  
**Prévention incendie**

prevention-incendie-  
foret.com/application-  
mobile-prevention-incendie



Informations d'alerte



EN CAS D'ALÉA NATUREL,  
L'ALERTE PEUT ÊTRE TRANSMISE  
PAR DIFFÉRENTS CANAUX :



Les radios locales,  
*via* la radio ou leurs  
applications  
mobiles



Les sirènes du  
Réseau National  
d'Alerte (connues  
pour retentir tous  
les premiers  
mercredis du mois).



Les SMS  
(automates  
d'appel ou  
« cell broadcast »,  
services  
d'assurance).



Le compte Twitter  
dédié du Ministère  
de l'Intérieur  
**@Beauvau\_Alerte**  
et celui de votre  
Préfecture.

ASSURANCE  
**PRÉVENTION**  
Les assureurs se mobilisent

en partenariat avec



WEDODATA

© Assurance Prévention - 2021



## RISQUES NATURELS

Que faire en cas d'aléa naturel ?

# S'INFORMER ET SE PRÉPARER EN AMONT d'un aléa naturel

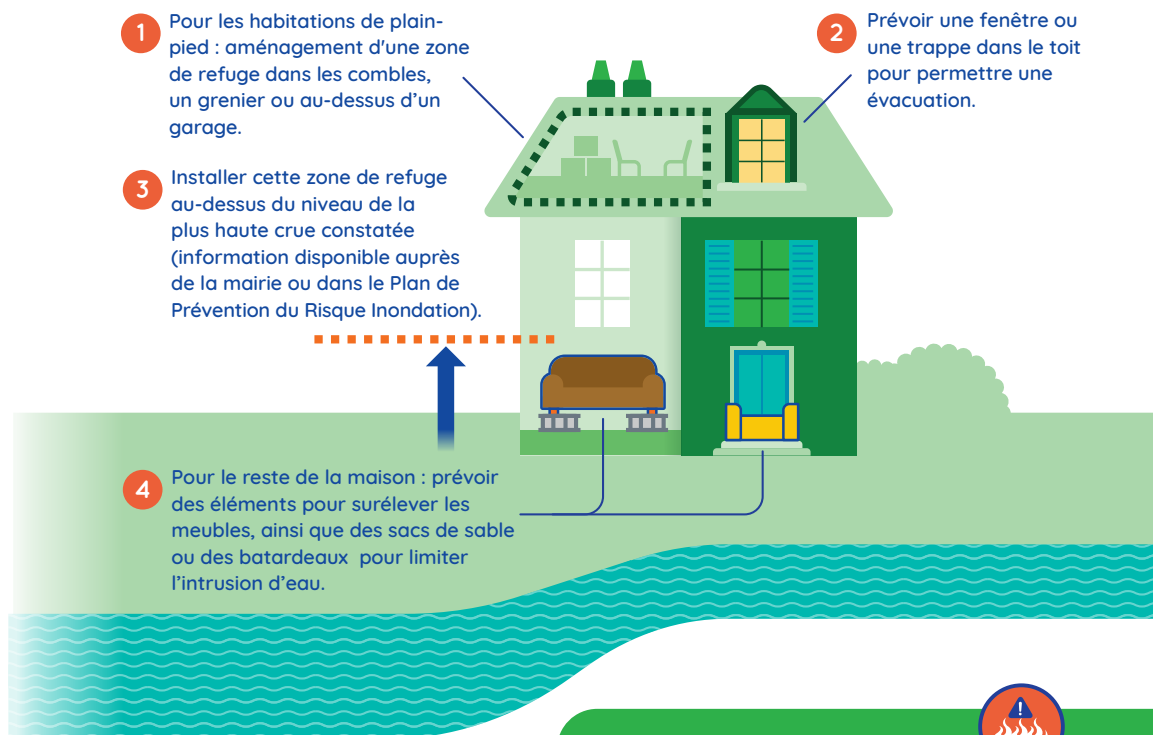
3

## Se préparer à l'arrivée d'un aléa naturel

En zone de risque inondation



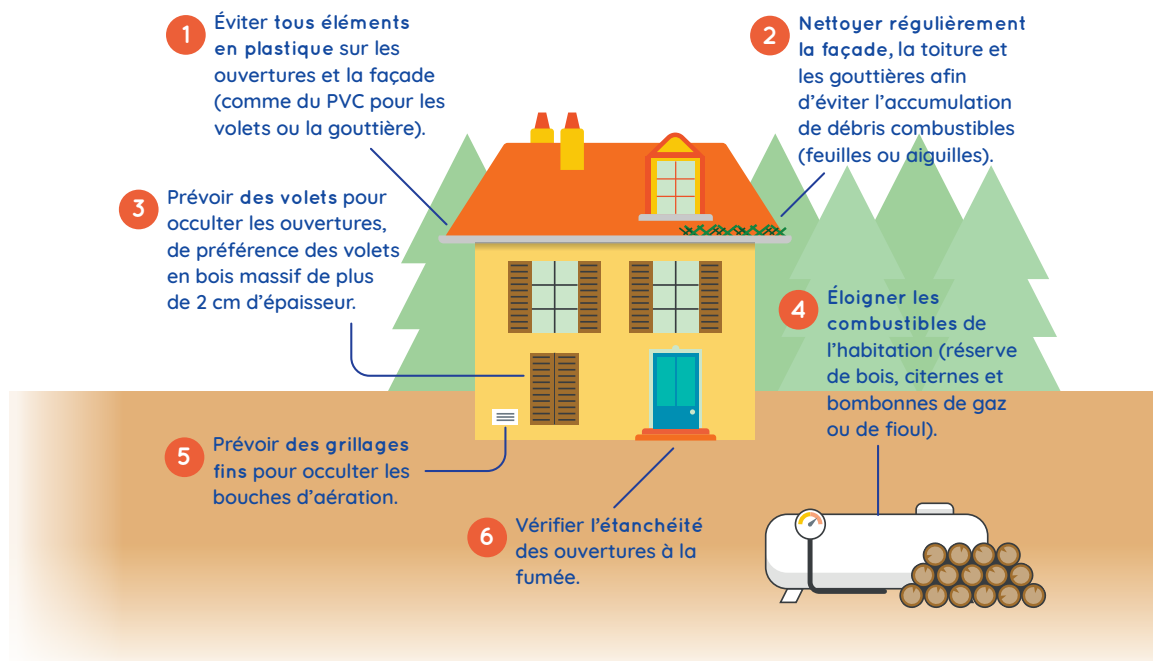
- 1 Pour les habitations de plain-pied : aménagement d'une zone de refuge dans les combles, un grenier ou au-dessus d'un garage.
- 2 Prévoir une fenêtre ou une trappe dans le toit pour permettre une évacuation.
- 3 Installer cette zone de refuge au-dessus du niveau de la plus haute crue constatée (information disponible auprès de la mairie ou dans le Plan de Prévention du Risque Inondation).
- 4 Pour le reste de la maison : prévoir des éléments pour surélever les meubles, ainsi que des sacs de sable ou des batardeaux pour limiter l'intrusion d'eau.



En zone de risque feux de forêt



- 1 Éviter tous éléments en plastique sur les ouvertures et la façade (comme du PVC pour les volets ou la gouttière).
- 2 Nettoyer régulièrement la façade, la toiture et les gouttières afin d'éviter l'accumulation de débris combustibles (feuilles ou aiguilles).
- 3 Prévoir des volets pour occulter les ouvertures, de préférence des volets en bois massif de plus de 2 cm d'épaisseur.
- 4 Éloigner les combustibles de l'habitation (réserve de bois, citernes et bombones de gaz ou de fioul).
- 5 Prévoir des grillages fins pour occulter les bouches d'aération.
- 6 Vérifier l'étanchéité des ouvertures à la fumée.



ASSURANCE PRÉVENTION  
Les assureurs se mobilisent

en partenariat avec



WEDODATA

© Assurance Prévention - 2021



## RISQUES NATURELS

Que faire en cas d'aléa naturel ?

# S'INFORMER ET SE PRÉPARER EN AMONT d'un aléa naturel

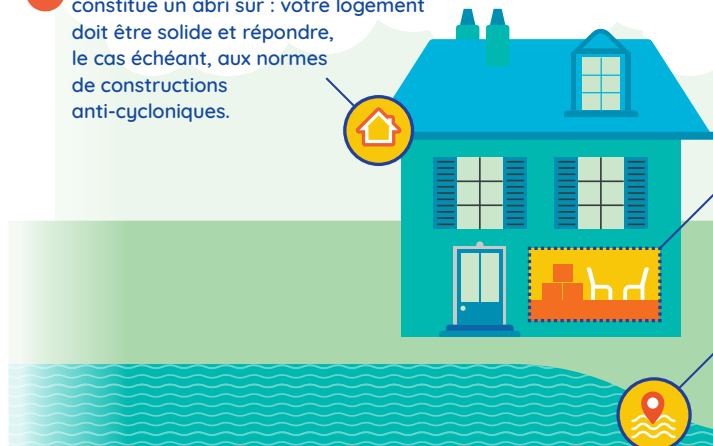
3

## Se préparer à l'arrivée d'un aléa naturel

En zone de risque tempête ou cyclone



- 1 Veillez à ce que votre habitation constitue un abri sûr : votre logement doit être solide et répondre, le cas échéant, aux normes de constructions anti-cycloniques.
- 2 Si votre abri est sûr, aménagez votre pièce refuge avec un petit espace et le moins d'ouvertures possibles (portes ou fenêtres) pour vous y mettre à l'abri pendant la crise. Il est conseillé de ne pas se réfugier à l'étage.
- 3 Pensez aussi au risque inondation si votre logement est proche d'un cours d'eau ou de la mer.



### Les objets essentiels à prévoir



Kit d'urgence avec eau, trousse médicale, double des clés de la maison et de la voiture, nourriture...



Une radio avec des piles de rechange : écoutez Radio France, France Info, France Bleu...



Groupe électrogène pour vous éclairer, utiliser des appareils électriques.

Guide de préparation sur ce lien : [gouvernement.fr/risques/preparer-son-kit-d-urgence](http://gouvernement.fr/risques/preparer-son-kit-d-urgence)



⚠️ Aérer le local où il se situe pour limiter les risques d'intoxication au monoxyde de carbone.



Tissu de couleur vive ou lampe de poche pour signaler votre présence.



Vêtements chauds et couvertures de survie.



Réserve d'eau et de nourriture pour être en mesure d'assurer vos besoins essentiels plusieurs heures.



Mettez à l'abri le matériel d'arrosage et gardez-le à portée de main en cas d'incendie.

ASSURANCE PRÉVENTION  
Les assureurs se mobilisent

en partenariat avec



WEDODATA

© Assurance Prévention - 2021

### TÉLÉPHONE PORTABLE : LE COUTEAU-SUISSE DE L'URGENCE



Accéder facilement aux informations utiles (kit d'urgence, documents numérisés, numéros d'urgence programmés...)



Suivre l'évolution de la situation *via* la radio et les réseaux sociaux dédiés



Vous signaler *via* sa lampe de poche



Ne pas oublier de garder chargée une batterie externe





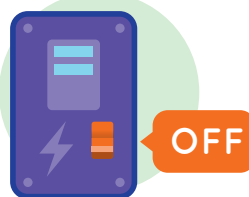
**RISQUES NATURELS**  
Que faire en cas  
d'aléa naturel ?

## LIMITER LES CONSÉQUENCES d'un aléa naturel

Avant la crise



Sauf demande particulière des autorités, n'allez pas chercher les enfants à l'école, c'est l'école qui s'occupe d'eux dans le cadre d'un Plan Particulier de Mise en Sécurité.



Coupez votre ventilation, votre compteur électrique et votre compteur à gaz.



Si vous n'avez pas d'endroit où vous mettre à l'abri, évacuez rapidement les lieux et/ou rejoignez le centre d'hébergement identifié en amont.



Mettez à l'abri les mobiliers de jardin, les poubelles et autres équipements volatiles ou combustibles : ils peuvent prendre feu en cas d'incendie, ou devenir des projectiles en cas de tempête ou cyclone.



Vérifiez qu'il n'y a pas de bouteilles de gaz ou de bidons de liquides inflammables oubliés à proximité de votre maison. Ils peuvent être immergés, le cas échéant, dans votre piscine, afin de les protéger des effets thermiques.



Fermez les portes, les fenêtres, les soupiraux et les aérations et protégez-les avec vos volets ou des planches.



Assurez-vous que l'accès pour les secours est dégagé.



Pensez à vos voisins et vérifiez que les personnes âgées ou handicapées ont pris leurs dispositions.

ASSURANCE  
PRÉVENTION  
Les assureurs se mobilisent

en partenariat avec



WEDODATA

© Assurance Prévention - 2021



## RISQUES NATURELS

Que faire en cas d'aléa naturel ?

# LIMITER LES CONSÉQUENCES d'un aléa naturel

## Pendant la crise



Se conformer aux consignes des autorités. Si elles vous demandent de quitter les lieux, emportez votre kit d'urgence.

### À DÉFAUT DE CONSIGNES :

Se mettre à l'abri dans un bâtiment et ne pas quitter les lieux.



Se diriger vers sa zone de refuge adaptée à l'aléa.

Ne pas aller chercher sa voiture.



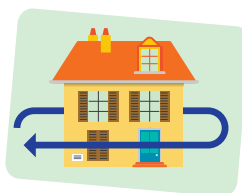
Se tenir à l'écart des vitres pour éviter les projections de verre en cas de bris.

Ne pas téléphoner inutilement.

Ne pas toucher les fils électriques tombés à terre.



## Après la crise



Faites avec prudence l'état des lieux de votre habitation.



Contactez des professionnels ou les fournisseurs d'énergie pour remettre en état votre habitation et rétablir l'eau, l'électricité et le gaz.



Contactez rapidement votre assureur et ses services d'assistance éventuels selon votre garantie.



Pour tout savoir sur l'indemnisation à la suite d'un aléa naturel, consultez le site de France Assureurs.

[franceassureurs.fr/les-demarches-en-cas-de-sinistre/](https://franceassureurs.fr/les-demarches-en-cas-de-sinistre/)



ASSURANCE PRÉVENTION  
Les assureurs se mobilisent

en partenariat avec



WEDODATA

© Assurance Prévention - 2021



Ce document n'est pas exhaustif. Au-delà de ces consignes générales, il est important d'être informé des consignes spécifiques, pour chaque aléa, disponibles sur ce lien :

[assurance-prevention.fr/risques-naturels](https://assurance-prevention.fr/risques-naturels)

